



# TAS (Tecnosoft Alarm System)

## **Manuale Utente**

Versione del 16/03/2009

**Software di gestione allarmi  
per programmi Tecnosoft**

Versione software 2.2.3.1



## INDICE GENERALE

<b>LICENZA D'USO</b> .....	<b>4</b>
<b>INTRODUZIONE</b> .....	<b>5</b>
<b>REQUISITI DI SISTEMA</b> .....	<b>6</b>
<b>HARDWARE</b> .....	<b>6</b>
<b>SOFTWARE</b> .....	<b>6</b>
<b>OPERAZIONI DI BASE</b> .....	<b>7</b>
<b>AVVIO DEL PROGRAMMA</b> .....	<b>7</b>
<b>LA FINESTRA PRINCIPALE</b> .....	<b>7</b>
<b>USCIRE DAL PROGRAMMA</b> .....	<b>7</b>
<b>SCHEDA STATO</b> .....	<b>8</b>
<b>CONTROLLA</b> .....	<b>8</b>
<b>VERIFICA</b> .....	<b>8</b>
<b>SVUOTA</b> .....	<b>8</b>
<b>SCHEDA ARCHIVI</b> .....	<b>9</b>
<b>SCHEDA ALLARMI</b> .....	<b>9</b>
AGGIUNGERE, MODIFICARE O ELIMINARE UN ALLARME.....	9
CATEGORIE DI ALLARME.....	9
AGGIUNTA DI ALLARME LOCALE.....	10
AGGIUNTA DI ALLARME E-MAIL.....	10
AGGIUNTA DI ALLARME SMS.....	10
<b>SCHEDA GRUPPI</b> .....	<b>11</b>
AGGIUNGERE, MODIFICARE E ELIMINARE UN GRUPPO.....	11
<b>SCHEDA SENSORI</b> .....	<b>12</b>
AGGIUNGERE, MODIFICARE O ELIMINARE UN SENSORE.....	12
IMPOSTARE UN SENSORE PER FRIDGELOG.....	12
IMPOSTARE UN SENSORE PER WTLSM.....	13
<b>SCHEDA UTENTI</b> .....	<b>13</b>
AGGIUNGERE, MODIFICARE O ELIMINARE UN UTENTE.....	14
<b>SCHEDA CONFIGURAZIONE</b> .....	<b>15</b>
<b>PERCORSO DATI</b> .....	<b>15</b>
<b>MESSAGGIO DI CONFERMA</b> .....	<b>15</b>
<b>TEMPO SENZA DATI</b> .....	<b>15</b>
<b>WTLSM</b> .....	<b>15</b>
<b>FRIDGELOG</b> .....	<b>15</b>

## Licenza d'uso

Leggere attentamente i termini del presente contratto prima di utilizzare il Software.

L'esercizio dei diritti di uso e duplicazione del Software comporta l'accettazione dei termini del presente contratto. Chi non intendesse aderire alle condizioni del presente contratto è tenuto a restituire prontamente questa confezione presso il luogo d'acquisto, per un totale rimborso.

Il presente accordo intercorre tra Tecnosoft s.r.l. , Redecesio di Segrate, Milano, Italia (qui di seguito chiamata 'Tecnosoft') e l'Utente finale (persona fisica o giuridica) per i seguenti prodotti software (qui di seguito chiamati 'Software TAS'): 'Software TAS' ed ogni altro prodotto software che lo accompagna.

Tecnosoft concede all'Utente il diritto non esclusivo di usare una copia del software su di un solo computer a condizione che l'Utente accetti le condizioni contenute nel presente contratto.

1. Licenza d'uso. Il Software TAS appartiene alla Tecnosoft e non può; essere copiato ne venduto per nessuna ragione senza preventiva autorizzazione scritta della Tecnosoft. Il Software v è tutelato dalle leggi italiane ed europee e dai trattati internazionali sulla proprietà intellettuale.

2. Licenze aggiuntive. L'acquisto di licenze aggiuntive, fornisce il diritto all'uso del Software TAS su un equivalente numero di computer simultaneamente.

3. Esclusione di responsabilità. Limitatamente a quanto previsto dalle leggi vigenti, in nessun caso Tecnosoft può essere considerata responsabile per danni o perdite, dirette od indirette, inclusi, ma non limitatamente a, danni per perdita o mancato guadagno, interruzioni di attività, perdita di informazioni o altre perdite economiche o pecuniarie, derivanti dell'uso proprio o improprio del Software TAS, anche in caso in cui Tecnosoft sia stata avvertita della responsabilità di tali danni. In ogni caso la responsabilità di Tecnosoft sarà limitata ad un importo corrispondente a quello effettivamente pagato per il Software TAS. limitazione si applica indipendentemente dal fatto che l'Utente accetti il Software TAS.

4. Utilizzo dei risultati forniti dal Software TAS. è compito dell'Utente la verifica della correttezza dei risultati forniti dal software. In nessun caso il Software potrà essere utilizzato in situazioni in cui il suo utilizzo possa compromettere la vita o la salute di esseri umani. In ogni caso l'Utente si assume ogni responsabilità civile e penale derivante dall'utilizzo dei risultati forniti dal software. Questa clausola si applica indipendentemente dal fatto che l'Utente accetti il Software TAS.

5. Aggiornamenti. Se il Software TAS è un aggiornamento di una versione precedente, la licenza si trasferisce all'aggiornamento. Solo l'aggiornamento potrà essere usato, a meno che non si distrugga l'aggiornamento.

6. Separazioni delle componenti. Il Software TAS è dato in licenza come prodotto singolo. Le sue componenti non possono essere separate.

7. Limitazioni. L'Utente

non può convertire, decodificare, decompilare o disassemblare il Software TAS, salvo quanto espressamente previsto dalle leggi applicabili.

---

## Introduzione

Il programma *TAS* è un modulo software che lavora in complementarietà con altri programmi Tecnosoft, quali il *FridgeLog* ed il *WTLSM2FL*. Il *TAS* è il programma di gestione degli allarmi provenienti dai sensori gestiti da questi programmi e permette di configurare i tipi di allarme ed i destinatari degli stessi.

Gli allarmi impostabili sono di tre tipi: locale su speaker e monitor del PC, E-mail ed SMS.

Il *TAS* è particolarmente efficace se usato per controllare dei sensori wireless, cioè con ricezione dei dati su PC in tempo reale. Se usato con sensori o datalogger tradizionali, con scarico manuale, gli allarmi arriveranno ovviamente solo quando i dati verranno effettivamente scaricati sul PC.

**N.B.: si consiglia di installare il software dopo l'installazione del *FridgeLog*. Il software deve sempre essere in funzione per poter ricevere i messaggi di allarme.**

## Requisiti di sistema

### Hardware

<i>Descrizione</i>	<i>Minimo</i>	<i>Raccomandato</i>
Microprocessore	Pentium 1 GHz	Pentium 2 GHz
Memoria	128 MB	256 MB
Risoluzione Video	800x600 a 256 colori	1024x768 a 16 milioni di colori

### Software

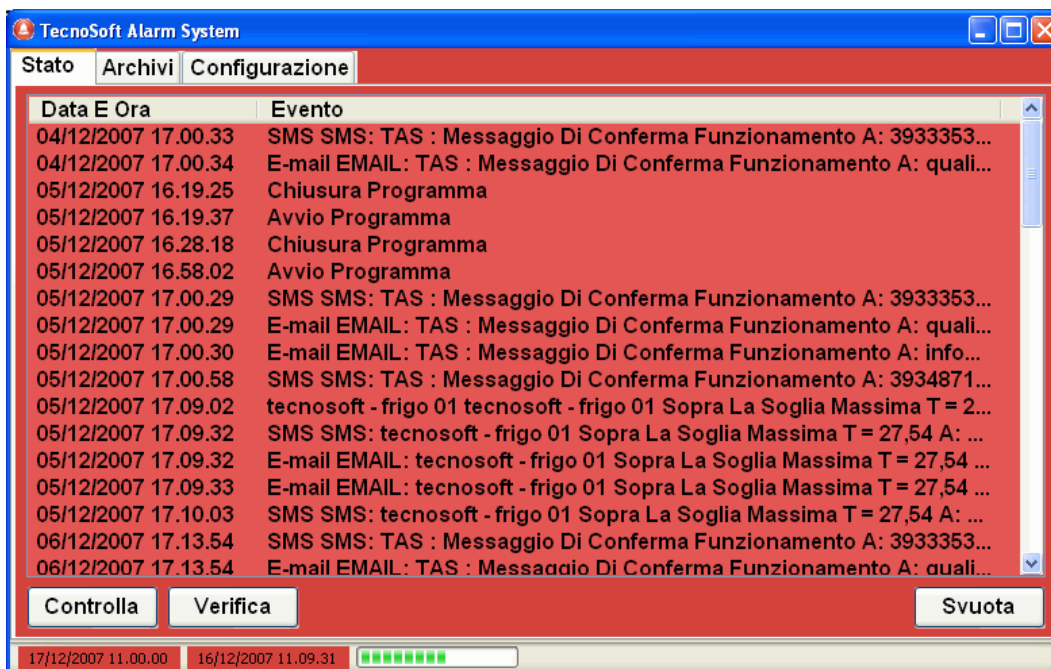
<i>Descrizione</i>	<i>Supportato</i>
Sistema operativo	Windows 2000 / XP / Vista

## Operazioni di base

### Avvio del Programma



Una volta acceso il computer, selezionate il menù **Start – Programmi** (o **Tutti i programmi**, nel caso usiate *Windows XP*) – **TecnoSoft – TAS – TAS**, oppure l'icona **TAS** sul desktop. Subito dopo aver avviato il programma verrà aperta la finestra principale con tre schede: *Stato*, *Archivi* e *Configurazione*.



### La finestra principale

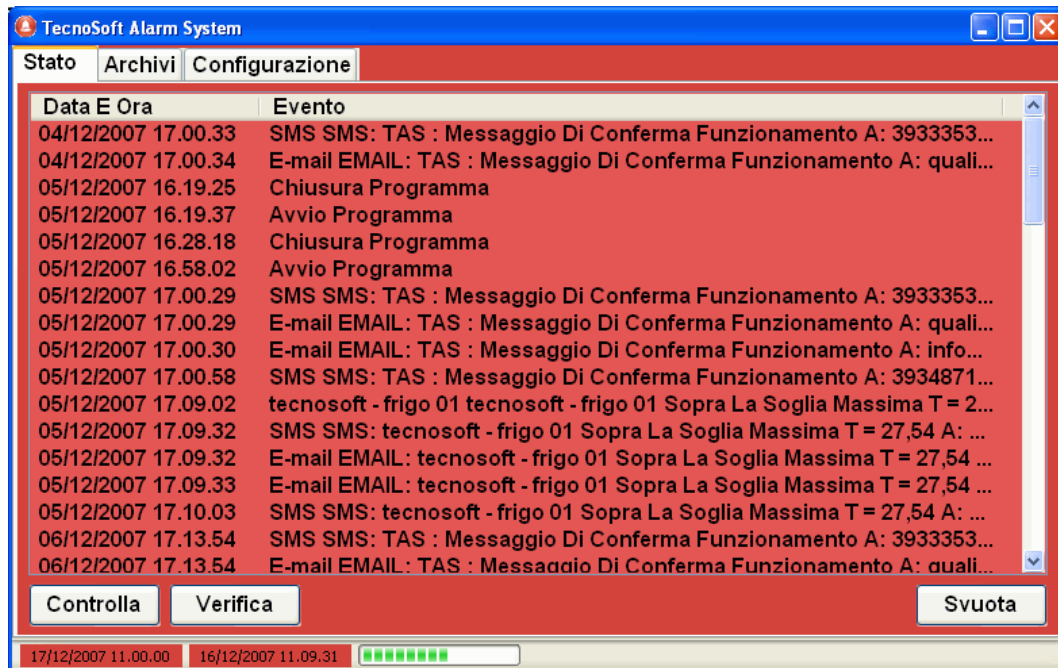
La finestra principale, oltre alle tre citate schede, presenta, sulla barra in basso, tre ulteriori informazioni: la prima indica l'ora in cui è previsto l'invio del messaggio di verifica del funzionamento degli allarmi, la seconda è l'ora in cui è previsto il prossimo controllo dei dati per l'eventuale invio degli allarmi e la terza, una barra graduata, invece, rappresenta il livello del segnale del modem GSM.

### Uscire dal programma

Per uscire dal programma, fate clic sulla **X** in alto a destra nella finestra.

## Scheda Stato

In questa scheda vengono riportate tutte le operazioni effettuate durante l'uso del TAS, dall'avvio alla sua chiusura, in particolare vengono registrati gli allarmi inviati. Sono possibili tre operazioni.



### Controlla

Con questo pulsante si forza il programma a controllare i dati ricevuti e ad inviare eventualmente gli allarmi di fuori soglia.

### Verifica

Premendo questo pulsante viene inviato un messaggio di verifica del funzionamento degli allarmi.

### Svuota

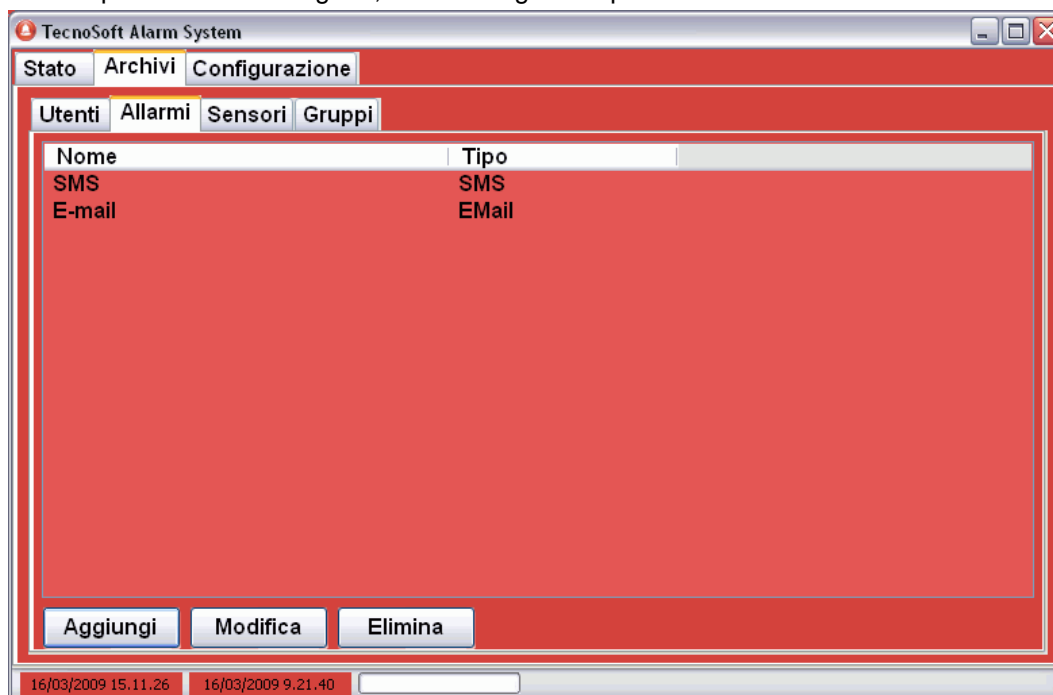
Fate clic sul pulsante **Svuota** per cancellare il contenuto del diario relativo alle operazioni effettuate col TAS. Verrà chiesta una conferma prima di procedere con l'operazione. I dati cancellati non sono recuperabili.

## Scheda Archivi

La scheda *Archivi* contiene a sua volta 4 sotto-schede che gestiscono il database del programma stesso. Le schede verranno presentate nell'ordine in cui si consiglia di completare l'archivio ad esse relativo. La presente spiegazione presuppone che i database del *FridgeLog* siano già stati creati.

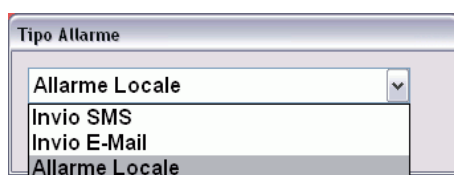
### Scheda Allarmi

Qui potete definire i diversi tipi di allarme da segnalare. Come già scritto, i tipi di allarme sono 3: e visivo, su speaker e monitor del PC, email e SMS. Per ogni *Allarmi* creato è possibile specificare a quale categoria l'allarme si debba riferire (si possono selezionare anche tutte le categorie). Ad esempio, si può specificare se si vuole che sia un allarme solo per le soglie di temperatura, o solo per la verifica, ecc.. E' possibile creare più di tre segnali di allarme, cioè più di uno per ogni tipologia, configurandoli da questa scheda. Ad esempio, se create un allarme , vi verrà chiesto di specificare il file .wav (file sonoro) che farà da segnale e sarà emesso dalle casse del PC. E' possibile creare due allarmi acustici con due file audio diversi, in cui il primo segnala l'allarme per una certa categoria, l'altro lo segnalerà per un'altra.



#### Aggiungere, Modificare o Eliminare un Allarme

Per aggiungere un allarme, fate clic su **Aggiungi** e dal menù a tendina selezionate il tipo di *Allarmi* che volete creare. Per modificarlo, selezionatelo dalla lista e fate clic su **Modifica**. Per eliminarlo, fate clic su **Elimina** dopo aver selezionate l'*Allarmi* da cancellare.



#### Categorie di Allarme

Come specificato sopra, è possibile assegnare ogni *Allarme* ad una specifica categoria di allarme. Se un *Allarme*, ad esempio quello per l'invio degli SMS, è abilitato solo su una categoria, ad esempio quella relativa

alla soglia massima, quando la temperatura in un punto di monitoraggio supererà la soglia massima, verrà inviato un allarme SMS, ma quando la temperatura rientra, non verrà inviato alcun allarme. Le categorie tra cui scegliere (possono anche essere selezionate tutte):

- *Verifica*: invia l'allarme di *Verifica* funzionamento sistema all'ora indicata in *Configurazione*;
- *Sopra il massimo*: invia l'allarme di superamento soglia massima;
- *Sotto il minimo*: invia l'allarme di temperatura sotto la soglia minima;
- *Entro i limiti*: invia l'allarme quando la temperatura rientra nei limiti;
- *Nessun dato*: invia l'allarme quando i dati da un sensore non sono più ricevuti per il periodo impostato in *Configurazione*;
- *Dati ricevuti*: invia l'allarme che indica che i dati di un sensore che non si riceveva, sono ora ricevuti.

### Aggiunta di Allarme locale

Selezionate dall'elenco *Allarme Locale* e fate clic su **Conferma**. Nella finestra *Allarme Locale*, assegnategli un *Nome* nel campo omonimo e selezionate poi il file .wav che volete che venga riprodotto al momento dell'allarme. Potete ascoltare questo file premendo sul pulsante >. fate clic su **Conferma** per aggiungere questo allarme all'elenco.

### Aggiunta di allarme E-mail

Selezionate dall'elenco *Invio E-mail* e fate clic su **Conferma**. Nella nuova finestra dovete impostare i diversi parametri dell'E-mail mittente, oltre ad assegnargli un *Nome*. Abilitate l'opzione *Autenticazione*, completando i campi nel riquadro, se è necessaria una password per poter inviare l'email con l'account scelto.

### Aggiunta di allarme SMS

Selezionate dall'elenco *Invio SMS* e fate clic su **Conferma**. Assegnate un *Nome* a questo *Allarme*, selezionate la porta seriale cui è connesso il modem GSM ed impostate l'eventuale numero del *PIN* per la SIM inserita ed il numero del *Centro Messaggi* del vostro gestore (rivolgetevi al vostro gestore per sapere il numero da inserire).

The 'Allarme SMS' dialog box contains the following fields and options:

- Nome: SMS
- GSM Port: COM1
- PIN: (empty)
- Centro Messaggi: (empty)
- Categorie Abilitate (checkboxes):
  - Verifica: checked
  - Sopra il massimo: checked
  - Sotto il minimo: checked
  - Entro i limiti: checked
  - Nessun dato: checked
  - Dati ricevuti: checked

Buttons: Annulla, Conferma

## Scheda Gruppi

In questa scheda potete creare dei *Gruppi* cui assegnare i diversi *Sensori* con allarme. Questi gruppi sono stati inseriti perché, ad esempio, due o più sensori possono trovarsi nella medesima cella frigorifera e si vuole ricevere un messaggio di allarme quando almeno uno dei tre esce dalle soglie impostate: in pratica i due o più sensori, a livello di allarmi, vengono trattati come un sensore unico. Riceverete un allarmi riferito al gruppo dei sensori e non sui singoli sensori.

The 'TecnoSoft Alarm System' main window shows the 'Gruppi' tab with the following table:

Nome	Abilitato
Gruppo 1	Si

Buttons: Aggiungi, Modifica, Elimina

Footer: 16/03/2009 15.11.26 16/03/2009 9.21.40

## Aggiungere, Modificare e Eliminare un Gruppo

Se volete, quindi, raggruppare due o più sensori insieme, fate clic su **Aggiungi**. Assegnategli un *Nome* e, se volete ricevere allarmi da questo gruppo, attivate l'opzione *Abilitato*. Fate clic su **Conferma** per crearlo. Per modificarlo o eliminarlo, selezionatelo dall'elenco e fate clic su **Modifica** o **Elimina**.

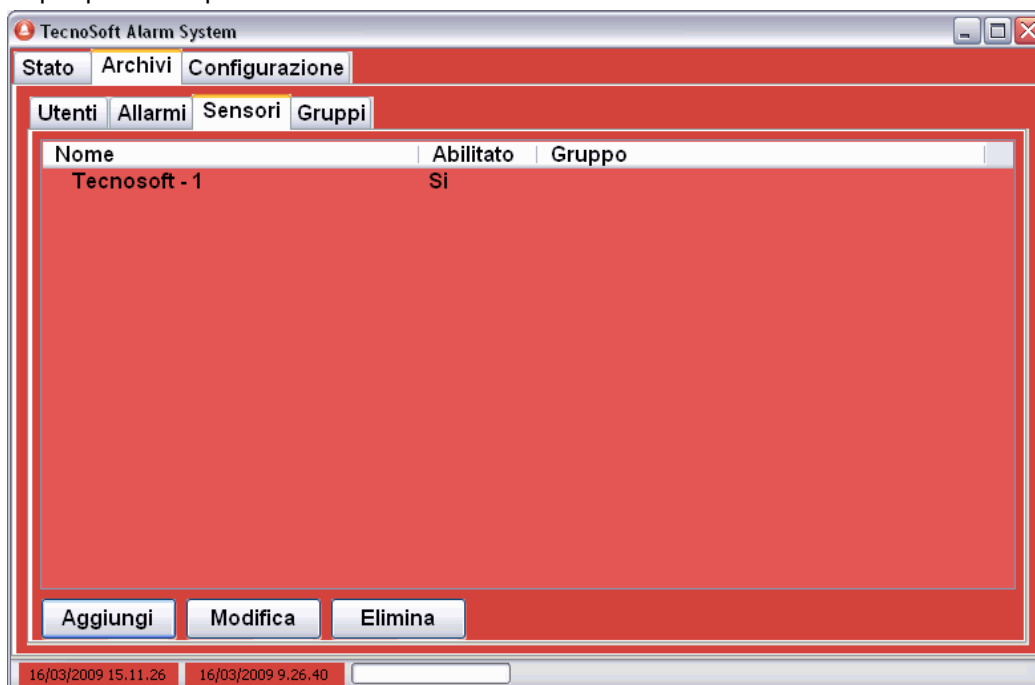
The 'Gruppo' dialog box contains the following fields and options:

- Nome: Cella frigo 1
- Abilitato: checked

Buttons: Annulla, Conferma

## Scheda Sensori

Qui potete assegnare ai diversi *Sensori* presenti nei database dei software di gestione i relativi allarmi. Questo manuale presuppone che i database con i sensori ed i frigoriferi da monitorare siano già stati creati. Altrimenti, non sarà possibile aggiungere alcun elemento in questa lista. Assicuratevi che in *Configurazione* abbiate impostato correttamente la cartella in cui si trova la cartella dei database dei software e tutte le altre impostazioni per poter recuperare i dati necessari.



### Aggiungere, Modificare o Eliminare un Sensore

Per aggiungere un *Sensore* con i suoi allarmi all'elenco, fate clic su **Aggiungi**. Per modificarne i parametri o per eliminarlo, selezionatelo dall'elenco e fate clic su **Modifica** o su **Elimina**.

Quando chiedete di aggiungere un sensore dovrete scegliere da quale programma volete prendere il sensore in questione: *WTLSM* o *FridgeLog*.

I parametri da assegnare ad un sensore sono di due tipi: relativi alle soglie di temperatura e relativi alla sua validità temporale. Una volta impostati i parametri fate clic su **Conferma** per aggiungere il sensore all'elenco.



### Impostare un Sensore per FridgeLog

**Sensore FridgeLog**

Centro: Tecnosoft

Frigo: 1

Massimo Assoluto: 35 Refrigerato

Massimo: 15

Minimo: -15

Minimo Assoluto: -20

Isteresi: 1

Abilitato

Tempo Fuori Limite (H M S): 1 0 0

Gruppo: [ ]

Giorni:  Lunedì  Martedì  Mercoledì  Giovedì  Venerdì  Sabato  Domenica

Orario: Dalle 10.20.57 Alle 10.20.57

Data: Dal 16/03/2009 Al 16/03/2009

Buttons: Annulla, Conferma

Impostate i seguenti parametri:

- *Centro*: selezionate dal menù a discesa il *Centro* cui il *Frigo* appartiene;
- *Frigo*: selezionate il *Frigo* per cui volete impostare i parametri dell'allarme;
- selezionate dal menù a discesa a destra il *Profilo* che volete usare per gli allarmi (può essere anche diverso da quello usato per analizzare i dati di quel frigo). L'elenco dei profili è quello presente nel database del *FridgeLog*. Selezionato il *Profilo*, i campi *Massimo Assoluto*, *Massimo*, *Minimo* e *Minimo Assoluto* saranno automaticamente completati. E' comunque possibile modificare questi parametri o inserirli direttamente senza selezionare un *Profilo*. Gli allarmi vengono inviati in basse alle soglie *Absolute*, non quelle standard;
- *Isteresi*: potete impostare l'*Isteresi* per l'invio degli allarmi;
- *Abilitato*: attivate questa opzione per abilitare l'allarme su questo sensore;
- *Tempo Fuori Limite*: indicate qui, in ore (H), minuti (M) e secondi (S), per quanto tempo la temperatura deve rimanere fuori dalla soglia indicata prima di far scattare l'allarme;
- *Gruppo*: selezionate dal menù a discesa il *Gruppo* cui questo sensore appartiene.

I parametri per la validità dell'allarme indicano, invece, in quali giorni o ore del giorno eventuali allarmi provenienti da quel sensore devono essere ignorati. Ad esempio, è possibile impostare come periodo di non validità un periodo di ferie, oppure i week end, o ancora la notte, nel caso non si vogliano, per qualsiasi motivo, ricevere allarmi da quel sensore in quel periodo. Questi parametri sono impostabili nella parte destra della finestra.

In alto troverete le indicazioni di tutti i periodi temporali esclusi. Se volete toglierne uno, fate clic su di esso col pulsante destro del mouse e premete **Remove**.

Le esclusioni possibili sono:

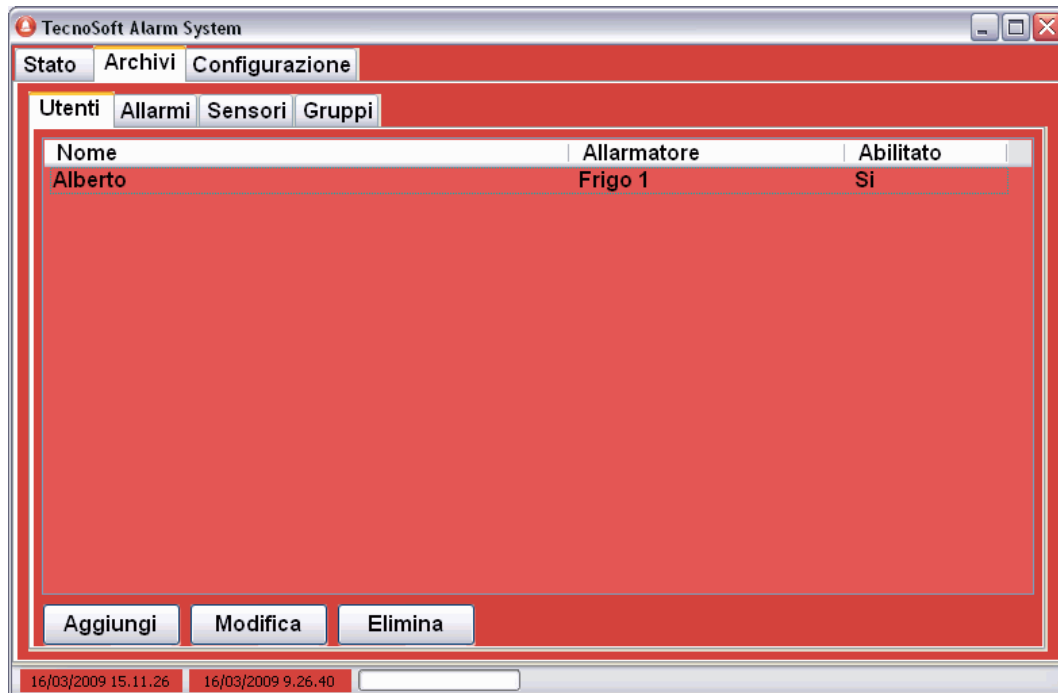
- escludere alcuni gironi della settimana: se volete escludere dagli allarmi alcuni giorni della settimana (dalla mezzanotte alle 23:59:59), selezionate i giorni dal primo elenco (*Week Days*) e fate clic sul **+** per aggiungerli alla lista delle esclusioni;
- escludere alcune fasce orarie: per escludere una fascia oraria, ogni giorno, selezionate l'ora di inizio dell'esclusione nel campo *From* e l'ora di fine nel campo *To* all'interno del secondo elenco, il riquadro *Time Span*. Fate clic su **+** per aggiungere questa fascia alla lista delle esclusioni. Se volete che un allarme sia valido solo di giorno, diciamo dalle 8:00 del mattino alle 18:00 di sera, dovrete creare due periodi di esclusione: il primo deve andare dalle 00:00 alle 8:00 (e fate clic su **+** per aggiungerlo) ed il secondo deve andare dalle 18:00 alle 23:59:59 (non 00:00. Fate clic su **+** per aggiungerlo);
- escludere una serie di giorni: se volete escludere dagli allarmi una serie di gironi consecutivi, ad esempio due settimane di ferie, selezionate il primo giorno dal campo *From* ed il secondo giorno dal campo *To* e fate clic su **+** nel terzo riquadro, *Date Range*. I giorni selezionati sono compresi nell'esclusione.

## Impostare un Sensore per WTLSM

I parametri per il *Sensore* per *WTLSM* sono identici a quelli per *FridgeLog*, anche se ne mancano alcuni. Qui dovete solo scegliere il *Nome* del *Sensore* dal database del *WTLSM* e ci sono solo le soglie di *Massimo* e *Minimo*. Il resto si imposta come per l'altro sensore.

## Scheda Utenti

Qui devono essere elencati i destinatari degli allarmi E-mail ed SMS.



### Aggiungere, Modificare o Eliminare un Utente

Per aggiungere un utente fate clic su **Aggiungi** e nella finestra *Utente* impostate il *Nome* dell'utente, il tipo di *Allarme* (selezionando dal menù a discesa uno degli *Allarmi* creati in precedenza) e l'*Indirizzo*.

Per indirizzo si intende sia l'indirizzo di posta elettronica del destinatario, sia il numero di cellulare su cui mandare l'SMS, a seconda di ciò che si seleziona

Selezionate l'opzione *Abilitato* per attivare questo utente come destinatario degli allarmi. Premete su **Conferma** per creare l'utente. Selezionate l'utente a modificare o eliminare dall'elenco e fate clic su **Modifica** o **Elimina**.

The 'Utente' dialog box contains the following fields and options:

- Nome: Utente 1
- Allarme: SMS (dropdown menu)
- Indirizzo: 012345678
- Abilitato

Buttons: Annulla, Conferma

## Scheda Configurazione

In questa scheda è possibile impostare i parametri di configurazione del software *TAS*.

The screenshot shows the 'Configurazione' tab of the 'TecnoSoft Alarm System' window. The interface is red-themed. The 'Sorgente Dati' section shows the path 'D:\Documents and Settings\Alberto\Impostazioni locali\Dati applicazioni\TAS\SourceData\'. The 'Opzioni' section includes a checkbox for 'Messaggio Di Conferma', a dropdown menu with '15.11.26', and a text box for 'Tempo Senza Dati (Min)' with the value '10'. The 'WTL5M' section has 'DSN=WTL5' and a 'Prova' button. The 'Formato Data' is set to 'yyyy-MM-dd HH:mm:ss.FFF'. The 'FridgeLog' section shows the path 'D:\Documents and Settings\Alberto\Impostazioni locali\Dati applicazioni\FridgeLog\SourceData\'. The bottom status bar displays two date-time entries: '13/02/2008 15.11.26' and '12/02/2008 18.03.35'.

### Percorso Dati

Qui impostate, cercandola anche col pulsante **Sfoglia**, la cartella in cui è salvato il database del *TAS*.

### Messaggio di Conferma

Abilitate questa opzione e selezionate un orario se volete che, ogni giorno, all'ora impostata, il *TAS* invii un messaggio di conferma funzionamento allarmi a tutti i destinatari (*Utenti*) abilitati.

### Tempo Senza Dati

Il periodo di tempo in cui un frigorifero può rimanere senza dati ricevuti prima che venga inviato un allarme (tempo minimo impostabile: 10 minuti).

### WTL5M

Impostate nel campo superiore i parametri del database del *WTL5M* e sotto il formato della data che state usando in questo software, per la registrazione dei dati.

### FridgeLog

Impostate, selezionandola anche col pulsante **Sfoglia**, la cartella in cui viene salvato il database del *FridgeLog*. Se non è impostata correttamente, non potrete creare i *Sensori* in base ai *Fridge* presenti nel *FridgeLog*.



Tecnosoft s.r.l.

Via delle Regioni, 34 - 20090 Segrate (Milano) - telefono +39 02 26922888 - fax +39 02 26922875  
e-mail: [info@tecnosoft.net](mailto:info@tecnosoft.net) - web: [www.tecnosoft.net](http://www.tecnosoft.net)

Certificata UNI EN ISO 9001:2000 per lo sviluppo di Firmware e Software

