



# TSR

## **Manuale Utente**

Versione del 07/03/2011

**Software di gestione per  
sensori wireless di Temperatura  
*TempStick Radio e  
Sensori Intelligenti + Radio Node***

Versione software 1.1.2.0



# INDICE GENERALE

<b>LICENZA D'USO</b> .....	<b>4</b>
<b>INTRODUZIONE</b> .....	<b>5</b>
DISPOSITIVI UTILIZZABILI.....	5
<b>REQUISITI DI SISTEMA</b> .....	<b>6</b>
HARDWARE.....	6
SOFTWARE.....	6
<b>INSTALLAZIONE</b> .....	<b>7</b>
<b>STRUMENTI ED ACCESSORI</b> .....	<b>8</b>
CONNESSIONE DELL'INTERFACCIA.....	8
CONNESSIONE DEI DISPOSITIVI.....	8
LA CONNESSIONE DELLA <b>USB RADIO RECEIVER</b> .....	8
<b>OPERAZIONI DI BASE</b> .....	<b>9</b>
<b>AVVIO DEL PROGRAMMA</b> .....	9
<b>LA FINESTRA PRINCIPALE</b> .....	9
<b>INFORMAZIONI E AIUTO IN LINEA</b> .....	9
<b>USCIRE DAL PROGRAMMA</b> .....	9
<b>CONFIGURAZIONE</b> .....	<b>10</b>
TEMPERATURA.....	10
CONNESSIONE.....	10
LINGUA.....	10
PERCORSO <b>ESPORTAZIONE</b> .....	10
PERCORSO <b>DATI</b> .....	10
<b>PROFILI ALLARME</b> .....	10
<b>OPZIONI DI STAMPA</b> .....	11
<b>SALVATAGGIO AUTOMATICO</b> .....	11
<b>INIZIARE UNA NUOVA MISSIONE</b> .....	<b>12</b>
<b>INFORMAZIONI SUL DATALOGGER</b> .....	12
<b>AVVIARE LA MISSIONE</b> .....	12
<b>RICEVERE I DATI TRASMESSI</b> .....	<b>13</b>
<b>STATISTICHE</b> .....	13
<b>ESPORTARE I DATI</b> .....	13
<b>IMPOSTAZIONE ALLARMI</b> .....	14
<b>STAMPA DEL REPORT DELLA MISSIONE</b> .....	14
<b>SALVARE LA MISSIONE</b> .....	14
<b>FERMARE UNA MISSIONE</b> .....	<b>15</b>
<b>ARCHIVIO DATI</b> .....	<b>16</b>
<b>APRIRE UNA MISSIONE DALL'ARCHIVIO</b> .....	16
<b>ELIMINARE UNA MISSIONE DALL'ARCHIVIO</b> .....	16
<b>RINOMINARE UNA MISSIONE DALL'ARCHIVIO</b> .....	16
<b>IMPORTARE UNA MISSIONE DALLA RADIO PRINTER</b> .....	16

## Licenza d'uso

Leggere attentamente i termini del presente contratto prima di utilizzare il Software.

L'esercizio dei diritti di uso e duplicazione del Software comporta l'accettazione dei termini del presente contratto. Chi non intendesse aderire alle condizioni del presente contratto è tenuto a restituire prontamente questa confezione presso il luogo d'acquisto, per un totale rimborso.

Il presente accordo intercorre tra Tecnosoft s.r.l. , Redecesio di Segrate, Milano, Italia (qui di seguito chiamata 'Tecnosoft') e l'Utente finale (persona fisica o giuridica) per i seguenti prodotti software (qui di seguito chiamati 'Software TSR'): 'Software TSR' ed ogni altro prodotto software che lo accompagna.

Tecnosoft concede all'Utente il diritto non esclusivo di usare una copia del software su di un solo computer a condizione che l'Utente accetti le condizioni contenute nel presente contratto.

1. Licenza d'uso. Il Software appartiene alla Tecnosoft e non può; essere copiato ne venduto per nessuna ragione senza preventiva autorizzazione scritta della Tecnosoft. Il Software TSR è tutelato dalle leggi italiane ed europee e dai trattati internazionali sulla proprietà intellettuale.

2. Licenze aggiuntive. L'acquisto di licenze aggiuntive, fornisce il diritto all'uso del Software su un equivalente numero di computer simultaneamente.

3. Esclusione di responsabilità. Limitatamente a quanto previsto dalle leggi vigenti, in nessun caso Tecnosoft può essere considerata responsabile per danni o perdite, dirette od indirette, inclusi, ma non limitatamente a, danni per perdita o mancato guadagno, interruzioni di attività, perdita di informazioni o altre perdite economiche o pecuniarie, derivanti dell'uso proprio o improprio del Software TSR, anche in caso in cui Tecnosoft sia stata avvertita della responsabilità di tali danni. In ogni caso la responsabilità di Tecnosoft sarà limitata ad un importo corrispondente a quello effettivamente pagato per il Software. Tale limitazione si applica indipendentemente dal fatto che l'Utente accetti il Software..

3. Utilizzo dei risultati forniti dal Software TSR. è compito dell'Utente la verifica della correttezza dei risultati forniti dal software. In nessun caso il Software potrà essere utilizzato in situazioni in cui il suo utilizzo possa compromettere la vita o la salute di esseri umani. In ogni caso l'Utente si assume ogni responsabilità civile e penale derivante dall'utilizzo dei risultati forniti dal software. Questa clausola si applica indipendentemente dal fatto che l'Utente accetti il Software..

5. Aggiornamenti. Se il Software TSR è un aggiornamento di una versione precedente, la licenza si trasferisce all'aggiornamento. Solo l'aggiornamento potrà essere usato, a meno che non si distrugga l'aggiornamento.

6. Separazioni delle componenti. Il Software TSR è dato in licenza come prodotto singolo. Le sue componenti non possono essere separate.

7. Limitazioni. L'Utente

non può convertire, decodificare, decompilare o disassemblare il Software TSR, salvo quanto espressamente previsto dalle leggi applicabili.

## Introduzione

Il software *TSR* è il programma di gestione dei sensori wireless di temperatura *TempStick Radio*. Tramite una *USB Radio Receiver* (radio ricevente USB), acquisisce i dati dai sensori radio, i *TempStick Radio*, e mostra in tempo reale i valori di temperatura in tabella e grafico. Tutti i dati possono essere stampati in report. Il programma permette, inoltre, di impostare delle soglie di temperatura per avere degli allarmi.

I sensori sono alimentati da una batteria interna sostituibile con un'elevata autonomia (basata sul ritmo di trasmissione del dato: approssimativamente, con una trasmissione ogni 5 minuti la batteria può durare dai 5 ai 7 anni).

I dati raccolti possono essere esportati in un file formato Excel (.SLK). *TSR* può anche essere usato per modificare il ritmo di trasmissione dei sensori, sempre che si abbia l'interfaccia apposita.

Ogni sensore possiede due numeri di serie che lo identificano in modo univoco (uno per il sensore ed uno per la radio) e, se richiesto, può essere corredato di certificato di calibrazione per la temperatura di durata annuale a garanzia della veridicità delle rilevazioni effettuate.

### Dispositivi utilizzabili

Di seguito, l'elenco dei data logger attualmente supportati, con gli accessori necessari al loro funzionamento (tra parentesi il codice prodotto).

<b>Interfaccia</b>	<b>Data logger</b>
Radio Configuration Interface (ts04rci) USB Radio Receiver (ts04rr)	TempStick Radio (ts01tsrxxyy, ts01tsr200xyy)
	Sensore Intelligente di temperatura (ts11istxyy, ts11ist200xyy, ts11ist-80xyy) + Radio Node (ts11rn)

## Requisiti di sistema

### Hardware

<i>Descrizione</i>	<i>Minimo</i>	<i>Raccomandato</i>
Microprocessore	1 GHz	2 GHz
Memoria	1 GB	4 GB
Risoluzione Video	800x600 a 256 colori	1024x768 a 16 milioni di colori
1 porta USB libera per la Radio Configuration Interface 1 porta USB libera per la USB Radio Interface		

### Software

<i>Descrizione</i>	<i>Supportato</i>
Sistema operativo	Windows XP / Vista / 7 (32 e 64 bit)

## Installazione

Dopo aver avviato il PC, inserite il CD del programma nella vostra unità CD-ROM; fate clic su **Start – Esegui** e digitate “D:\setup.exe” (N.B: la vostra unità CD-ROM potrebbe avere un nome differente da “D”). Selezionate la lingua del menù di installazione e fate clic su **Installa** e poi selezionate SPD ed ancora **Installa**; qui, potete anche consultare il manuale o le istruzioni per l'installazione dei driver USB.

Seguite le istruzioni a video per completare l'installazione. Può darsi che vi venga richiesto di installare Microsoft .NET prima di installare il software TSR: accettate e proseguite. Si consiglia di installare il software TSR per tutti gli utenti (*Everyone*). Alla fine fate clic su **Finish**.

## Strumenti ed accessori

Tutti i dispositivi attualmente gestiti dal software TSR si connettono al PC tramite un'unica interfaccia, la Radio Configuration Interface.

La prima operazione da fare è connettere l'interfaccia ad una porta USB libera del PC ed installare i driver.

### Connessione dell'interfaccia

Nel kit che vi è stato consegnato c'è anche un cavo USB: inserite l'estremità USB piatta, più grande, nella porta USB libera sul computer e l'estremità USB più piccola del cavo alla connessione USB del dispositivo.

Non appena connettete l'interfaccia al PC, Windows rileverà la presenza della stessa ed inizierà la procedura di installazione del driver. A seconda del sistema operativo che state usando, dovrete procedere in due modi.

#### Installazione dei driver USB su Windows XP

Nella finestra di *Installazione guidata nuovo hardware*, selezionate l'opzione *No, non ora* (l'ultima) e fate clic su **Avanti**. Successivamente selezionate sempre l'ultima opzione, che prevede l'installazione manuale dei driver (per utenti esperti), e fate clic su **Avanti**. Impostate nel riquadro del percorso, il seguente percorso (assicuratevi che il CD sia inserito nel drive): "D:\Drivers\XP\_2000 (32 bit)" (il vostro driver potrebbe chiamarsi diversamente da "D") e fate clic su **Avanti**. Se, durante l'installazione, Windows dovesse fornirvi un avvertimento circa la provenienza dei driver non firmati, fate clic su **Continua** ed al termine della procedura fate clic su **Fine**.

Se cambiate porta di connessione dell'interfaccia, dovrete reinstallare i driver.

**N.B.:** i driver della Radio Configuration Interface sono disponibili sul sito TecnoSoft e si trovano anche nella cartella di installazione del programma, nel caso doveste smarrire il CD di installazione.

#### Installazione dei driver USB su Windows Vista/7

Windows cercherà di installare i driver, senza successo. Quando vi verrà mostrata l'opzione, chiedete di poter indicare un percorso in cui cercare i driver. Impostate nel riquadro del percorso, il seguente percorso (assicuratevi che il CD sia inserito nel drive): "D:\Driver\Vista\_7 (32 e 64 bit)" (il vostro driver potrebbe chiamarsi diversamente da "D") e fate clic su **Avanti**. Se, durante l'installazione, Windows dovesse fornirvi un avvertimento circa la provenienza dei driver non firmati, fate clic su **Continua** ed al termine della procedura fate clic su **Fine**.

Se cambiate porta di connessione dell'interfaccia, dovrete reinstallare i driver.

**N.B.:** i driver della Radio Configuration Interface sono disponibili sul sito TecnoSoft e si trovano anche nella cartella di installazione del programma, nel caso doveste smarrire il CD di installazione.

#### Installazione non riuscita

Qualora, per diversi motivi, l'installazione non dovesse riuscire correttamente, andate su **Pannello di Controllo – Sistema – Gestione Dispositivi** (o **Hardware – Gestione Dispositivi** per Windows XP), selezionate *Porte USB* e fate clic col pulsante destro su *RCI* e selezionate **Aggiorna driver**. A questo punto seguite le istruzioni sopra riportate.

### Connessione dei dispositivi

Connettete i dispositivi all'estremità libera del cavo collegato alla Radio Configuration Interface: il connettore del cavo va inserito sul connettore del TempStick Radio o del Radio Node con la scritta "com".

### La connessione della USB Radio Receiver

Una parte essenziale del sistema è la *USB Radio Receiver* che riceve i dati via radio dai vari *TempStick Radio* e li invia al software. Inserite semplicemente l'estremità del cavo USB con connettore USB di tipo B alla *USB Radio Receiver* e l'altra estremità, con USB di tipo A, al PC. Non sono richieste né installazione dei driver né alcun tipo di configurazione.

## Operazioni di base

### Avvio del Programma

Una volta acceso il computer fate doppio clic sull'icona **TSR** sul desktop o selezionate il menù **Start – Tutti i programmi – Tecnosoft – TSR – TSR**. Si aprirà immediatamente la *Finestra Principale*. Per l'uso dell'icona **TSR- AutoSave** vd. 11.

### La Finestra Principale



La *Finestra Principale* presenta, nella parte centrale, i pulsanti funzione, mentre in basso i pulsanti per la configurazione, per le informazioni e per chiudere il programma stesso.

Per spostare la finestra all'interno dello schermo, fate clic sul contorno blu, ma solo sul lato superiore, e tenete premuto il pulsante del mouse, trascinando la finestra per riposizionarla.

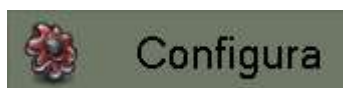
All'inizio, solo i pulsanti **Connetti** ed **Archivio** sono disponibili, mentre gli altri saranno selezionabili una volta connesso un data logger all'interfaccia.

### Informazioni e aiuto in linea

Facendo clic sul pulsante **Informazioni Programma** (il punto di domanda in alto a destra) nella *Finestra Principale*; comparirà una finestra che riporta la versione del software ed il contratto di licenza per l'uso dello stesso. Premendo sul punto di domanda in questa finestra si aprirà l'aiuto in linea per il *TSR*.

### Uscire dal programma

Per uscire dal programma non dovrete fare altro che fare clic sul pulsante **Chiudi il programma**, ovvero sulla **X** in alto a destra nella *Finestra Principale* del programma.



## Configurazione

Facendo clic sul pulsante **Configurazione** (quello in basso a sinistra) verrà aperta la finestra per impostare alcuni parametri relativi al programma.

The screenshot shows a configuration window with the following sections:

- Temperatura:** Radio buttons for Celsius (centigradi) and Fahrenheit. Celsius is selected.
- Connessione:** A dropdown menu and a radio button for USB.
- Lingua:** A dropdown menu set to Italiano.
- Percorso Esportazione:** A text field with a folder icon on the right.
- Percorso Dati:** A text field containing "C:\Programmi\TecnoSoft\TSR" with a folder icon on the right.
- Profili Allarme:** A dropdown menu with a plus icon and a document icon on the right.
- Opzioni Di Stampa:** Three text fields labeled Titolo 1, Titolo 2, and Titolo 3.
- Salvataggio Automatico:** A checkbox and two input fields for "Giorni" (set to 1) and "Ore" (set to 0).

At the bottom right of the window are three icons: a red X, a red heart, and a red document.

### Temperatura

Selezionate qui se volete visualizzare la temperatura in gradi *Celsius* o *Fahrenheit*.

### Connessione

In questo riquadro selezionate se state usando un'interfaccia seriale (impostate la porta seriale cui è collegato il cavo dell'interfaccia. Nell'elenco vengono visualizzate soltanto le porte disponibili) oppure USB.

### Lingua

Selezionate qui in quale lingua volete visualizzare i comandi del programma (*Italiano* o *Inglese*); per cambiare la lingua, chiudete e riavviate il programma.

### Percorso Esportazione

Facendo clic sul pulsante della cartella a destra (**Seleziona la cartella**), selezionate in questo campo la cartella in cui volete che vengano salvati i file dei dati esportati in formato Excel (.SLK).

### Percorso Dati

Facendo clic sul pulsante della cartella a destra (**Seleziona la cartella**), selezionate in questo campo la cartella in cui volete che vengano salvati i file dei dati delle acquisizioni.

### Profili Allarme

Qui potete impostare diversi profili per ciascun sensore connesso per poter ricevere allarmi di fuori soglia.

## Aggiungi un profilo

Fate clic sul più (+) per aprire una finestra dove potete impostare il *Nome* del profilo, il *Max* ed il *Min* per le soglie di allarme, l'*Isteresi* per i due valori ed il *Ritardo*, cioè per quanto tempo la temperatura deve rimanere fuori dalle soglie prima che venga dato effettivamente l'allarme. Se posizionate il cursore sul nome del profilo, nella lista, comparirà il tooltip con i dati del profilo stesso.



Nome	Profilo 1
Max	30
Min	10
Isteresi	0
Ritardo	0 0 0 hh mm ss

## Rimuovere un profilo

Per rimuovere un *Profilo* dalla lista, selezionatelo dalla lista a scomparsa e fate clic sul pulsante **Elimina Profilo** (il pulsante a forma di gomma vicino al più).

## Opzioni Di Stampa

Impostate qui le intestazioni per i report di stampa.

### Titolo 1

Il titolo del report.

### Titolo 2

Il sotto-titolo del report.

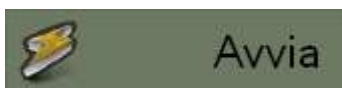
### Titolo 3

Informazioni aggiuntive da stampare sotto al titolo del report.

## Salvataggio automatico

Qui è possibile abilitare l'opzione di salvataggio automatico dei dati. Questa funzione è particolarmente indicata per processi molto lunghi o continui, come il monitoraggio di frigoriferi. Impostate ogni quanti giorni od ogni quante ore il programma deve salvare in automatico (nome del file con formato standard) i dati e riavviarsi. Si consiglia di impostare un tempo inferiore ai 5 giorni, in ogni caso.

Dopo aver impostato questa funzione, chiudete il programma ed avviatelo usando l'icona sul desktop **TSR – AutoSave**. Il programma salverà i dati all'intervallo prefissato e successivamente si chiuderà e si riavvierà automaticamente. Se volete chiudere definitivamente il programma evitando che si riavvii in continuazione, chiudete la finestra del DOS, prima.



## Iniziare una Nuova Missione

Per avviare una nuova missione e programmare un datalogger, assicuratevi che l'interfaccia sia connessa al PC e che un sensore sia connesso all'interfaccia stessa.

Dopodiché, fate clic sul pulsante **Connetti** presente nella *Finestra Principale*; dopo qualche istante la connessione sarà stabilita e compariranno alcune informazioni relative al sensore connesso. Inoltre, il pulsante **Avvia** prima disabilitato ora sarà disponibile.



### Informazioni sul datalogger

Al centro si trovano alcune informazioni sul sensore attualmente connesso. A destra si trova il valore di temperatura attualmente letto dal sensore. A sinistra, si trovano le seguenti indicazioni:

- *Avviato*: data e ora di avvio della missione in corso;
- *Intervallo*: ritmo di trasmissione della missione in corso;
- *Stato*: stato del dispositivo (*Acquisizione* sta trasmettendo, *Fermato* la missione è interrotta, *Attesa* è in attesa che la missione si avvii poiché è stato dato un ritardo di inizio missione);
- *Seriale*: numero di serie del *TempStick Radio*, seguito dal numero identificativo della radio (quest'ultimo numero viene mostrato sul grafico);
- *Scadenza*: la data di scadenza della calibrazione del sensore.

### Avviare la missione

Fate clic su **Avvia** per aprire la finestra di programmazione del *TempStick Radio*.

Nei campi all'interno del riquadro *Data e Ora Inizio Missione* selezionate data e ora di partenza della missione. Se è uguale all'attuale, la missione parte immediatamente, altrimenti potete impostare un ritardo.

Nel riquadro *Intervallo Lettura*, invece, va indicato il ritmo di acquisizione, espresso in giorni, ore, minuti e secondi. Non è necessario scrivere 0 nei riquadri non interessati. Nel riquadro *Informazioni* potete digitare un nome (campo *Descrizione*) per il *TempStick Radio* ed alcune *Note* per rendere meglio rintracciabile la missione del sensore.

Fate clic sul segno di **OK** per avviare la missione.

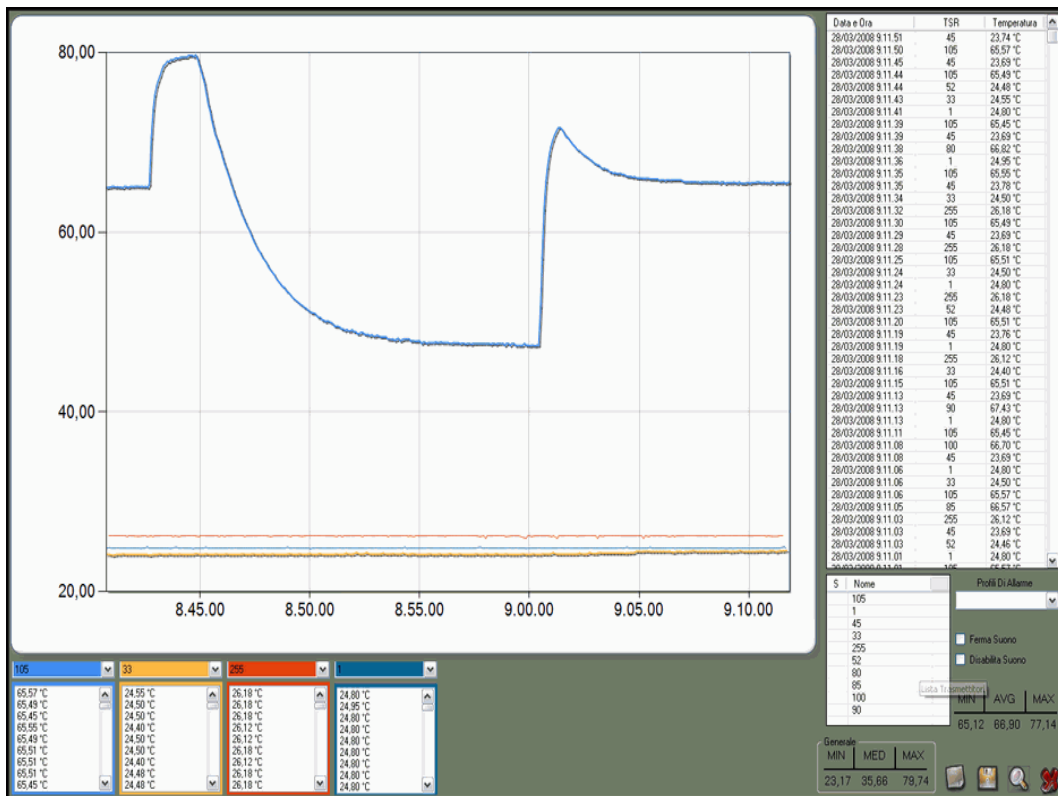


Fate clic su **Sconnetti** prima di estrarre il sensore dall'interfaccia e di chiudere il programma.



## Ricevere i dati trasmessi

Per visualizzare in tempo real i dati dei *TempStick Radio* che avete fate clic sul pulsante **Radio**, abilitato soltanto se una *USB Radio Receiver* è connessa al sistema: una finestra mostrerà il grafico e la tabella dei dati in ricezione. Per ingrandire la finestra fate clic sulla lente di ingrandimento in basso a destra (*Ingrandisci la Finestra*).



La parte a destra della finestra mostra tutti i dati ricevuti, indicati con data e ora della lettura, il nome dell'unità (o la *Descrizione* o il numero di serie) ed i valori di temperatura. Potete scorrere tra i dati usando la barra verticale.

Sulla sinistra c'è il grafico, che all'inizio è vuoto, e sotto di esso si trovano 4 menù a discesa e sotto ancora quattro liste.. Dai quattro menù a discesa potete selezionare una delle unità che sta trasmettendo e visualizzarne il grafico. Il colore dei bordi della lista, del menù a discesa e della linea sul grafico relativa saranno gli stessi.

## Statistiche

Sulla destra, sotto la lista dei dati, si trova un'ulteriore lista con l'elenco di tutti i sensori ricevuti fino a quel momento. Selezionandone uno vedrete le sue statistiche in basso a destra:

- **MIN**: la temperatura minima misurata;
- **AVG**: la temperatura media;
- **MAX**: la temperatura massima misurata.

Potete selezionare più di una unità tenendo premuto il tasto CTRL. Per vedere le statistiche relative a tutte le unità guardate il riquadro *Generale* in basso.

## Esportare i dati

Per esportare i dati di una missione, fate clic sul pulsante **Esporta**, in basso al destra (il simbolo del disco): il file verrà esportato nella cartella per l'esportazione (capitolo di *Configurazione*, p.10). Il file di esportazione ha estensione SLK, è importabile in Excel.

## Impostazione Allarmi

Nello stesso modo in cui selezionate le unità per vederne le statistiche, potete selezionarle per assegnargli un profilo per gli allarmi. Selezionatene una o più ed assegnategli un profilo selezionandolo dal menù a discesa *Profili Di Allarme*, a destra.

Quando scatta un allarme, in base ai parametri del profilo, l'unità nella lista diventerà rossa e alla sua sinistra comparirà il simbolo + se la temperatura supera la soglia massima, diventerà blu con un simbolo – se va sotto quella minima (se ci sono solo i due simboli vuol dire che c'è stato un allarme poi rientrato). Ci sarà anche un allarme sonoro. Quando tutte le temperature dei diversi sensori in allarme saranno rientrate, gli allarmi smetteranno.

Potete fermare l'allarme sonoro selezionando la casella *Ferma Suono*; se un'altra unità uscirà dalle soglie, l'allarme sonoro riprenderà. Per disabilitare l'allarme sonoro, selezionate la casella *Disabilita suono*.

## Stampa del report della missione

E' anche possibile stampare un report della missione attualmente visualizzata: fate clic sul pulsante **Stampa** (in basso a destra, il primo pulsante da sinistra). Nella finestra che verrà aperta potete inserire delle note relative a questa missione.

Selezionate la stampante e fate clic su **Stampa**. Verrà aperta l'*Anteprima di stampa* con il report con tutte le informazioni ed il grafico. Fate clic su **Stampa** per procedere o chiudete la finestra per annullare.

## Salvare la missione

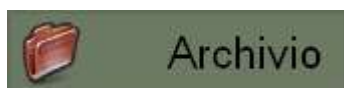
Per salvare la missione fate clic su **Chiudi**. Verrà aperta una finestra in cui potete indicare il nome della missione stessa oppure tenere quello di default, identificato dalla data e dall'ora. Fate clic sul **disco** per procedere o sulla **X** per chiudere senza salvare.

I dati della missione vengono salvati automaticamente ogni 5 secondi nel file chiamato *LAST*, nell'archivio. In questo modo, se dovesse spegnersi accidentalmente il PC, non perdereste i dati fino ad allora ricevuti. Ricordatevi di rinominare il file *LAST*, in questi casi, altrimenti verrà sovrascritto di nuovo quando inizierete una nuova missione.



## Fermare una missione

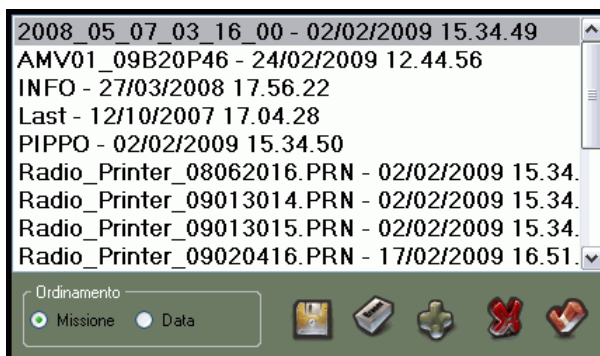
Per interrompere una missione ancora in corso, collegate l'interfaccia, inserite il datalogger e fate clic su **Connetti**. Stabilita la comunicazione, fate clic sul pulsante **Arresta** per terminare le acquisizioni. Le acquisizioni registrate fino a quel momento non verranno cancellate ma rimarranno disponibili per il download fino a che non riavviate una nuova missione.



## Archivio Dati

Quando salvate una sessione di trasmissione, il TSR salva i dati nell'archivio. Ricordatevi di indicare una cartella per il salvataggio di questi dati, in *Configurazione*.

Fate clic sul pulsante **Archivio** per aprire la finestra con l'elenco delle missioni salvate.



Qui potete visualizzare questo elenco in ordine cronologico (dal momento dell'inizio della missione stessa), selezionando l'opzione *Data*, nel riquadro *Ordinamento*, oppure in base al nome della missione, selezionando l'opzione *Missione*.

Per chiudere la finestra fate clic sulla **X**.

### Aprire una missione dall'archivio

Per aprire una missione fate doppio clic su di essa oppure selezionatela e fate clic sul pulsante di conferma (**Accetta La Selezione**) in basso a destra.

### Eliminare una missione dall'archivio

Per cancellare una missione dall'archivio selezionatela e fate clic sul pulsante **Elimina i dati** (pulsante a forma di gomma).

### Rinominare una missione dall'archivio

Selezionate la missione che volete rinominare e fate clic sul pulsante a disco (**Rinomina La Missione**). Ricordatevi di rinominare la missione denominata *LAST* prima di procedere con una nuova missione, qualora si siano verificati problemi nell'ultima trasmissione (tipicamente, il PC si è spento accidentalmente prima di poter salvare la missione stessa).

### Importare una missione dalla Radio Printer

Dopo aver inserito la chiave USB nel PC, aprite l'*Archivio* del TSR e fate clic sul **+** (**Importa da Radio Printer**). Aprite la cartella in cui si trova il file che volete importare, selezionatelo e fate clic su **Apri**; vi verrà chiesto di impostare un nome per il file, confermate e la nuova missione sarà ora presente nell'archivio.



Tecnosoft s.r.l.

Via Galvani, 4 - 20068 Peschiera Borromeo (Milano) - telefono +39 02 26922888 - fax +39 02 26922875  
e-mail: [info@tecnoSoft.eu](mailto:info@tecnoSoft.eu) - web: [www.tecnoSoft.eu](http://www.tecnoSoft.eu)

Certificata UNI EN ISO 9001:2008 per lo sviluppo di Software

